

# PERFIL DE SALUD Y SEGURIDAD

## DEL ESTUDIANTE EN PUERTO RICO:

### AÑOS 2015 - 2017





## **Autores**

Dr. Orville M. Disdier Flores

Dharma R. Rodríguez Pagán

## **Colaboradora:**

Margarita Rivera

### **Notas:**

- La información presentada en este informe fue obtenida de fuentes externas y no afiliadas al Instituto de Estadísticas de Puerto Rico. Este documento no constituye necesariamente un endoso, de parte del Instituto, a la metodología utilizada para generar los datos ni a la calidad de estos.
- El uso de los términos “estudiante”, “maestro”, “hijo”, “padre”, o cualquier otro relacionado, a través del documento, podría referirse en ciertas ocasiones a personas de cualquier sexo o género.

Cita sugerida: Disdier, O.M., Rodríguez, D.R. (2019). Perfil de Salud y Seguridad del Estudiante en Puerto Rico: Años 2015-2017. *Instituto de Estadísticas de Puerto Rico*. Disponible en: [www.estadisticas.pr](http://www.estadisticas.pr).

Para obtener una copia de este informe: (1) visite <http://www.estadisticas.pr>, (2) envíe su solicitud por correo electrónico a [preguntas@estadisticas.pr](mailto:preguntas@estadisticas.pr), (3) llame al (787) 819-0730, (4) envíe su solicitud por correo al P.O. Box 195484, San Juan, PR 00919- 5484, o (5) visite las oficinas del Instituto de Estadísticas en la Calle Quisqueya #57, 2do piso, San Juan, PR 00917, entre las horas de 8:00 a.m. y 4:30 p.m. El informe está disponible en papel y en pdf. El informe es gratis.



## Tabla de Contenido

### Página

<b>1</b>	<b>Resultados Detallados .....</b>	<b>6</b>
1.1	Actividades Intencionales y no intencionales y comportamientos violentos .....	6
1.2	Uso de tabaco, alcohol y otras drogas.....	11
1.3	Comportamiento sexual .....	14
1.4	Hábitos alimentarios, actividad física, obesidad, sobrepeso y control de peso.....	17
1.5	Seguridad .....	23
<b>2</b>	<b>Recomendaciones .....</b>	<b>29</b>
2.1	Actividades intencionales y no intencionales y comportamientos violentos .....	29
2.2	Uso de tabaco, alcohol y otras drogas.....	30
2.3	Comportamientos sexuales .....	30
2.4	Hábitos alimentarios, actividad física, obesidad .....	31
2.5	Seguridad .....	31
<b>3</b>	<b>Metodología.....</b>	<b>32</b>
3.1	La Encuesta de Conducta de Riesgo .....	32
3.2	Campus Safety and Security Data Analysis Cutting Tool .....	33
<b>4</b>	<b>Definiciones.....</b>	<b>34</b>
<b>5</b>	<b>Endnotes .....</b>	<b>36</b>



## Resumen Ejecutivo

La educación es un elemento que posee un papel crucial en la mejora de la salud ya que brinda un espacio para que los estudiantes puedan adquirir un sinnúmero de habilidades y nuevos conocimientos que a su vez influyen en su salud. Por consiguiente, ser capaz de leer, buscar información sobre salud y temas relacionados, entender la misma y sus posibles limitaciones, son factores que habilitan el deseo de adquirir mayor conocimiento y de estar conscientes de su propia salud. De igual forma, para que el proceso educativo sea efectivo, es imprescindible que dicho proceso ocurra dentro de un ambiente seguro, libre de intimidaciones o de riesgos explícitos o implícitos. En todo lo antes descrito, las escuelas tienen un rol predominante, así como el ambiente y la comunidad en la que la misma está insertada<sup>1</sup>.

Este informe presenta un perfil estadístico de aspectos relacionados a la salud y a la seguridad de los estudiantes en Puerto Rico para los años 2015 y 2017. Se incluyen datos e información sobre el acoso escolar y electrónico, sobre los comportamientos violentos, comportamiento sexual, uso de drogas y hábitos alimentarios, entre otros. Los datos fueron obtenidos de bases de datos secundarias e incluyen datos de estudiantes de escuela superior (grado 9 hasta grado 12) del sector público y datos de incidentes delictivos en instituciones postsecundarias públicas y privadas.

A continuación, se presentan algunos de los hallazgos generales y más sobresalientes, sobre los estudiantes de escuela superior del sector público:

- El 17.1% de los estudiantes sufrieron acoso en la escuela en el año 2017.
- El acoso en la escuela fue mayor para los estudiantes del sexo femenino (20.2% en el año 2017) que para los estudiantes del sexo masculino (13.6% en el año 2017).
- Los datos demuestran un aumento en la prevalencia de acoso electrónico, alcanzando 13.2% en el año 2017.
- El acoso electrónico fue mayor para los estudiantes del sexo femenino (17.0% en el año 2017) que para los estudiantes del sexo masculino (9.0% en el año 2017).
- En el año 2017 más del 45% de los estudiantes del sexo femenino se sintieron tristes o desesperanzados, lo que representa un aumento con relación al año 2015.
- La cantidad de estudiantes que consideraron seriamente suicidarse aumentó de 12.3% en el año 2015 a 17.1% en el año 2017.
- La prevalencia de estudiantes que fuman cigarrillos o cigarros aumentó de 7.4% en el año 2015 a 8.9% en el año 2017.

<sup>1</sup> <http://inpes.santepubliquefrance.fr/CFESBases/catalogue/pdf/1380.pdf>.



- La prevalencia de consumo de marihuana aumentó de 6.0% en el año 2015 a 7.9% en el año 2017.
- En cuanto al consumo de alcohol, en el 2015 el 21.2% de los estudiantes afirmaron consumir alcohol, mientras que para el año 2017 este porcentaje aumentó a 23.8%.
- Para el año 2017, prácticamente el 17% de los estudiantes de escuela superior indicaron estar actualmente activos sexualmente, pero el 25.5% indicó haber tenido relaciones sexuales en algún momento en sus vidas.
- El 41.5% de los estudiantes en duodécimo grado, afirmaron haber tenido relaciones sexuales en algún momento en sus vidas y un 33.4% informaron estar activos sexualmente.
- Casi el 60% de los estudiantes indicaron que no desayunan todos los días (59.3% en el año 2017).
- La prevalencia de estudiantes que no consumen frutas o toman jugos 100% de frutas aumentó de 10.2% en el año 2015 a 14.3% en el año 2017.
- Por su parte, la prevalencia de estudiantes que no consumen vegetales aumentó de 15.5% en el año 2015 a 16.5% en el año 2017.
- Prácticamente el 80% de los estudiantes consumen bebidas carbonatadas o refrescos azucarados (79.7% en el año 2017).
- Para el año 2017, el 79.5% de los estudiantes no estuvo físicamente activo.
- En el año 2017, el 33.6% de los estudiantes de escuela superior jugó videojuegos tres o más horas por día.
- La prevalencia de obesidad en los estudiantes aumentó de 10.7% en el año 2015 a 11.2% en el año 2017.

Para sector postsecundario público y privado:

- Entre las ofensas criminales más frecuentes a estudiantes, dentro de instituciones o recintos postsecundarios, se encuentran los robos, asaltos y robos de vehículos de motor.
- Las ofensas criminales más frecuentes a estudiantes, fuera de instituciones o recintos postsecundarios, fueron los robos de vehículos de motor y los asaltos agravados.





## 1 Resultados Detallados<sup>2</sup>

### 1.1 Actividades Intencionales y no intencionales y Comportamientos Violentos

La violencia escolar es un fenómeno que puede impactar negativamente a los estudiantes. El acoso en el ambiente escolar puede provocar conductas antisociales serias. Igualmente, existe el acoso electrónico, el cual también tiene consecuencias serias. El acoso electrónico es realizado por un agresor, el cual utiliza medios electrónicos, para intimidar a una “ciber-víctima”. Ambos acosos pueden provocar una baja autoestima, insomnio, ansiedad, depresión, intentos suicidas u homicidas, entre otras consecuencias, lo a su vez puede llevar a serios problemas de aprendizaje y comportamiento<sup>3</sup>.

El tema del acoso escolar y electrónico se ha convertido en un asunto de enorme interés para maestros, estudiantes, padres y autoridades escolares en el contexto internacional<sup>4</sup>. Para propósitos de este informe, se trabajaron las variables con relación a acoso e indicadores emocionales<sup>5,6</sup>.

---

<sup>2</sup> La Encuesta de Conducta de Riesgo mide las actividades intencionales y no intencionales y los comportamientos violentos utilizando preguntas sobre armas en la propiedad escolar, si los estudiantes fueron agredidos, entre otras.

<sup>3</sup> García-Maldonado, G., Joffre-Velázquez, V.M., Martínez-Salazar, G.J. & Llanes-Castillo, A. (2011). Ciberbullying: forma virtual de intimidación escolar. *Revista Colombiana de Psiquiatría*. 40 (1). Recuperado de: [http://www.scielo.org.co/scielo.php?script=sci\\_arttext&pid=S0034-74502011000100010](http://www.scielo.org.co/scielo.php?script=sci_arttext&pid=S0034-74502011000100010).

<sup>4</sup> Olweus, 1995; McAdams III & Schmidt, 2007; Smokowski & Holland, 2005 citados por Medina Piña, M. (2012). El accoso, o “bullying”, en escuelas intermedias de la región educativa de San Juan: Implicaciones para los consejeros profesionales. *Cuaderno de Investigación en la Educación*. Número 27. Pp.161-180. Recuperado de: [http://cie.uprrp.edu/cuaderno/download/numero\\_27/v27-2012-09.pdf](http://cie.uprrp.edu/cuaderno/download/numero_27/v27-2012-09.pdf).

<sup>5</sup> Se utilizaron las variables: Acoso en la escuela (en una o más ocasiones durante los 12 meses previos a la encuesta) y acoso electrónico (por mensaje de texto, por medio de las plataformas como: Instagram y Facebook, entre otros, durante los 12 meses previos a la encuesta).

<sup>6</sup> Se utilizaron las siguientes variables: se sentía tristeza o desesperanzado (casi todos los días durante dos semanas o más consecutivas de manera que ha dejado de realizar algunas actividades habituales, durante los 12 meses anteriores a la encuesta), consideró seriamente un intento suicida (durante los 12 meses previos a la encuesta), hizo un plan sobre cómo intentaría suicidarse (durante los 12 meses previos a la encuesta), intentó suicidarse (en una o más ocasiones durante los 12 meses previos a la encuesta) e intento de suicidio que resultó en lesión intoxicación, o sobredosis que tuvo que ser tratada por un doctor o enfermera.



**Tabla 1.** Prevalencia de acoso en el Nivel Secundario: Puerto Rico, 2015 y 2017

Prevalencia (%) de acoso en el Nivel Secundario: 2015			
Tipo de acoso	Femenino	Masculino	Total
	% (IC, 95%) *	% (IC, 95%) *	% (IC, 95%) *
En la escuela	10.5 (8.3–13.2)	9.3 (6.5–13.1)	10.0 (8.0–12.5)
Electrónico	7.8 (5.8–10.5)	5.6 (3.4–9.3)	6.7 (5.0–9.1)

Prevalencia (%) de acoso en el Nivel Secundario: 2017			
Tipo de acoso	Femenino	Masculino	Total
	% (IC, 95%) *	% (IC, 95%) *	% (IC, 95%) *
En la escuela	20.2 (12.1–31.8)	13.6 (10.2–17.9)	17.1 (11.7–24.2)
Electrónico	17.0 (9.9–27.7)	9.0 (5.7–14.1)	13.2 (8.1–20.7)

\* Porcentaje ponderado.

IC = Intervalo de confianza



**Tabla 2.** Estudiantes que fueron acosados según su grado académico, Puerto Rico: 2015 y 2017

Tipo de acoso	Prevalencia (%) de acoso en el Nivel Secundario: 2015			
	Noveno grado	Décimo grado	Undécimo grado	Duodécimo grado
	%	%	%	%
	(IC, 95%) *	(IC, 95%) *	(IC, 95%) *	(IC, 95%) *
En la escuela	9.5 (6.3-14.0)	10.1 (6.8-14.7)	9.7 (7.0-13.3)	11.3 (6.5-18.)
Electrónico	6.8 (4.2-10.8)	4.6 (2.8-7.5)	7.6 (4.6-12.3)	8.3 (4.8-14.0)

Tipo de acoso	Prevalencia (%) de acoso en el Nivel Secundario: 2017			
	Noveno grado	Décimo grado	Undécimo grado	Duodécimo grado
	%	%	%	%
	(IC, 95%) *	(IC, 95%) *	(IC, 95%) *	(IC, 95%) *
En la escuela	20.1 (11.9-31.8)	17.9 (9.5-31.3)	16.7 (10.9-24.8)	13.4 (6.0-27.5)
Electrónico	15.3 (8.6-25.8)	12.6 (5.4-26.8)	12.9 (7.6-21.1)	11.8 (4.4-28.0)

\* Porcentaje ponderado.

IC = Intervalo de confianza




**Tabla 3:** Indicadores emocionales de los estudiantes en el Nivel Secundario, distribuido por sexo: Puerto Rico, 2015 y 2017

Indicadores emocionales	2015			2017		
	Femenino	Masculino	Total	Femenino	Masculino	Total
	% (IC, 95%) *	% (IC, 95%) *	% (IC, 95%) *	% (IC, 95%) *	% (IC, 95%) *	% (IC, 95%) *
<b>Se sentía triste o desesperanzado</b>	36.9 <sup>1</sup> (33.3–40.7)	25.0 <sup>1</sup> (21.8–28.4)	31.3 (28.4–34.5)	45.4 <sup>1</sup> (39.5–51.5)	26.2 (21.9–31.0)	36.1 (32.2–40.2)
<b>Consideró seriamente un intento suicidio</b>	14.1 (11.1–17.8)	10.1 (8.0–12.7)	12.3 (10.5–14.3)	23.2 <sup>1</sup> (17.0–30.8)	10.5 (7.3–14.9)	17.1 (12.5–23.1)
<b>Hizo un plan sobre cómo intentaría suicidarse</b>	13.4 (10.9–16.4)	13.0 (10.4–16.1)	13.3 (11.3–15.5)	18.7 <sup>1</sup> (12.7–26.8)	7.7 (6.0–9.8)	13.4 (9.6–18.6)
<b>Intento de suicidio</b>	16.9 (13.9–20.3)	14.3 (10.6–19.0)	15.9 (14.2–17.8)	16.8 <sup>1</sup> (12.9–21.5)	10.6 (8.1–13.7)	13.7 (11.0–17.0)
<b>Intento de suicidio que resultó en lesión, intoxicación, o sobredosis que tuvo que ser tratada por un doctor o enfermera</b>	3.9 (2.5–5.9)	4.5 (2.7–7.3)	4.3 (3.3–5.6)	4.4 (2.6–7.4)	4.0 (2.7–5.9)	4.4 (3.1–6.2)

\* Porcentaje ponderado.

IC = Intervalo de confianza

<sup>1</sup> Existe diferencia estadísticamente significativa entre hombres y mujeres.





## 1.2 Uso de tabaco, alcohol y otras drogas<sup>7</sup>

La realización de estudios científicos centrados en la problemática del consumo de alcohol y tabaco en los adolescentes ha sido un tema de mucho estudio en el sector de la salud, esto debido a la asociación de estos comportamientos con algunas de las principales causas de morbilidad y mortalidad<sup>8</sup>. Además, el consumo de alcohol está relacionado al consumo de tabaco, y ambas son sustancias de entrada al consumo de otras drogas, especialmente el cannabis y más adelante, a drogas más fuertes e ilegales<sup>9</sup>. Según la Encuesta Nacional sobre Alcohol y Drogas<sup>10</sup> realizada en Puerto Rico para el año 2016, el 50% de los estudiantes que notificaron consumir alcohol indicaron que iniciaron su consumo antes de comenzar sus estudios universitarios. Igualmente, con relación al consumo de tabaco, el 10.6% de los participantes iniciaron el consumo del cigarrillo previo a comenzar estudios universitarios.

<sup>7</sup> La Encuesta de Conducta de Riesgo mide el uso de tabaco, alcohol y otras drogas utilizando preguntas tales como: si el estudiante actualmente fuma cigarrillos o cigarros (por lo menos un día durante los 30 días previos a la encuesta), si el estudiante actualmente utiliza un electrónico vapor incluyendo e-cigarettes, e-cigars, e-pipes, vapes pipes, vaping pens, e-hookahs, and hookah pens (por lo menos un día durante los 30 días previos a la encuesta), si el estudiante actualmente utiliza marihuana (también llamada hierba, una o más veces durante los 30 días anteriores a la encuesta) y si actualmente el estudiante ha bebido alcohol (sea una bebida o aproximadamente un día durante los 30 días previos a la encuesta).

<sup>8</sup> Da Silva Reis dos Santos Ferreira, M.M. y Leite de Freitas Paúl Reis Torgal. (2010). Consumo de tabaco y alcohol en la adolescencia. *Rev. Latino-Am. Enfermagem*. 18 (2). Recuperado de: [http://www.scielo.br/pdf/rlae/v18n2/es\\_17.pdf](http://www.scielo.br/pdf/rlae/v18n2/es_17.pdf).

<sup>9</sup> Morales, Bonilla, J.A., Arandojo Morales, M.I. García Cuesta, J. y Orbañanos Peiro, L. (2014). Consumo de alcohol y tabaco entre los alumnos de un centro de formación de Fuerzas y Cuerpos de Seguridad del Estado. *Sanidad Militar: Revista de Sanidad de las Fuerzas Armadas de España*. Recuperado de: [http://scielo.isciii.es/scielo.php?script=sci\\_arttext&pid=S1887-85712014000400002](http://scielo.isciii.es/scielo.php?script=sci_arttext&pid=S1887-85712014000400002).

<sup>10</sup> La encuesta fue realizada por la Universidad Interamericana de Puerto Rico en colaboración con el Consorcio de Recursos Universitarios Sembrando Alianza de Alerta a las Drogas, el Alcohol y la Violencia (C.R.U.S.A.D.A.). Para mayor información sobre los resultados de la encuesta acceda el *Manual de Prevención sobre Uso y Abuso de Drogas, Bebidas Alcohólicas y Tabaco* en el siguiente enlace: <http://www.metro.inter.edu/manuales/Manual-de-Prevencion.pdf>.


**Tabla 4.** Uso de drogas en estudiantes en el Nivel Secundario, distribuido por sexo: Puerto Rico, 2015 y 2017

Año 2015			
Tipo de droga	Femenino	Masculino	Total
	% (IC, 95%) *	% (IC, 95%) *	% (IC, 95%) *
Actualmente fuma cigarrillos o cigarros	4.5 (3.1–6.5)	10.0 (7.7–12.8)	7.4 (6.0–9.0)
Actualmente utiliza un <i>electronic vapor</i>	5.2 (3.4–7.8)	8.0 (5.6–11.4)	6.6 (4.8–8.9)
Actualmente utiliza marihuana	4.9 (4.0–6.0)	7.1 (5.5–9.1)	6.0 (5.0–7.3)
Actualmente bebe alcohol	21.5 (17.8–25.7)	20.7 (16.3–25.8)	21.2 (18.3–24.4)
Año 2017			
Tipo de droga	Femenino	Masculino	Total
	% (IC, 95%) *	% (IC, 95%) *	% (IC, 95%) *
Actualmente fuma cigarrillos o cigarros	9.7 (4.7–19.0)	8.2 (5.8–11.4)	8.9 (5.4–14.6)
Actualmente utiliza un <i>electronic vapor</i>	4.1 (2.7–6.0)	6.2 (4.4–8.6)	5.1 (3.8–6.7)
Actualmente utiliza marihuana	6.9 (5.0–9.6)	8.9 (6.5–12.2)	7.9 (6.3–9.8)
Actualmente bebe alcohol	25.6 (23.3–28.0)	22.2 (17.3–28.0)	23.8 (20.9–27.0)

\* Porcentaje ponderado.

IC = Intervalo de confianza





### 1.3 Comportamiento sexual<sup>11</sup>

El Departamento de Educación de Puerto Rico incluye, como parte de su currículo, educación sexual para los estudiantes del sistema público. Nieves Rolón (2010) expresa que: “Las políticas de educación sexual, por su parte, son las posturas del Estado para atender la formación en salud sexual del estudiantado, primordialmente niños, niñas y adolescentes”. Además, la autora argumenta que la educación sexual cubre muchas de las necesidades que enfrentan los adolescentes en Puerto Rico, aunque debe mejorar los aspectos de circunstancias de género<sup>12</sup>. Por tanto, según expresa Vega: “La meta de la educación sexual es promover la salud sexual integral y ofrecer información a los jóvenes, desarrollar destrezas y cultivar valores para manejar su sexualidad de manera responsable”<sup>13</sup>.

<sup>11</sup> En la Encuesta de Conducta de Riesgos se mide las conductas sexuales utilizando preguntas tales como: si el estudiante ha tenido relaciones sexuales, si el estudiante ha tenido relaciones sexuales con por lo menos una persona, durante los tres meses previos a la encuesta, y si el estudiante nunca se ha realizado la prueba de Virus de Inmunodeficiencia Humana (VIH), sin tomar en consideración pruebas realizadas en la cual ha tenido que donar sangre.

<sup>12</sup> Nieves Rolón, I. E. (2010). La política pública de educación en salud sexual en Puerto Rico: Implementación, proceso educativo y visión sobre los géneros. Cuaderno de Investigación en la Educación, 25. Recuperado de <http://cie.uprrp.edu/cuaderno/2016/03/31/la-politica-publica-de-educacion-en-salud-sexual-en-puerto-rico/>.

<sup>13</sup> Vega Nazario, L. (s.f.). Carta Circular 15-2011-2012. Recuperado de: <http://intraedu.dde.pr/Salud/Presentation%20Taller%20a%20Maestros%20Sexualidad%203.pdf>.





**Tabla 5.** Comportamiento sexual de estudiantes en el Nivel Secundario, distribuido por sexo: Puerto Rico, 2015 y 2017

Comportamiento sexual	2015			2017		
	Femenino	Masculino	Total	Femenino	Masculino	Total
	%	%	%	%	%	%
	(IC,95%) *	(IC,95%) *	(IC,95%) *	(IC,95%) *	(IC,95%) *	(IC,95%) *
<b>Ha tenido relaciones sexuales</b>	20.2 (16.8–24.0)	28.4 (22.7–34.8)	23.8 (20.0–28.1)	24.3 (19.6–29.7)	27.0 (21.1–33.8)	25.5 (20.8–31.0)
<b>Actualmente está activo sexualmente</b>	15.0 (12.4–18.0)	16.3 (12.1–21.6)	15.7 (12.9–19.0)	17.7 (13.4–23.0)	16.2 (11.7–22.1)	16.9 (12.9–22.0)
<b>Nunca se ha realizado la prueba (VIH)</b>	88.8 <sup>1</sup> (85.0–91.7)	81.9 (77.8–85.4)	85.4 (82.9–87.6)	82.8 (72.4–89.9)	85.2 (81.4–88.4)	84.0 (77.8–88.7)

\* Porcentaje ponderado.

IC = Intervalo de confianza

<sup>1</sup> Existe diferencia estadísticamente significativa entre hombres y mujeres.





## 1.4 Hábitos alimentarios,<sup>14</sup> actividad física<sup>15</sup>, obesidad, sobrepeso y control de peso<sup>16</sup>

Según la Organización Mundial de la Salud (OMS), el desarrollo socioeconómico, las políticas de transporte y planificación urbana, al igual que las políticas educativas, y la distribución y comercialización de alimentos, son factores claves en la rutina y la preferencia alimentaria de los niños, al igual que en su actividad física. En el año 2010, se estimó que un tercio de los jóvenes en edad escolar (de 6 a 19 años) tenían sobrepeso u obesidad<sup>17</sup>. Por otro lado, para el mismo año, a escala mundial, un 81% de los adolescentes entre las edades de 11 a 17 años, no estaban suficientemente activos<sup>18</sup>. Por consiguiente, tanto la obesidad como la alimentación adecuada, son asuntos de salud pública que se deben de trabajar con urgencia.

<sup>14</sup> La Encuesta de Conducta de Riesgo mide los hábitos alimentarios de los estudiantes de escuela superior al utilizar preguntas tales como: si el estudiante no comió frutas o no bebió 100% jugo de frutas (e.g. jugo de china, de manzana o de uva) durante los siete días previos a la encuesta; pero sí bebió refrescos (sin tomar en consideración refrescos de dieta) durante los siete días previos a la encuesta, si el estudiante no comió vegetales (por ejemplo, ensalada, papas, zanahoria), si desayunó todos los días durante los siete días previos a la encuesta, entre otras. La Autoridad Escolar de Alimentos del Departamento de Educación de Puerto Rico les provee a estudiantes del sector público y algunos del sector privado de Puerto Rico, servicios de alimentos. Durante el año 2016-2017, se entregaron 93,132 desayunos, 235,352 almuerzos y 10,728 meriendas.

<sup>15</sup> La Encuesta de Conducta de Riesgo mide si los estudiantes no fueron físicamente activos por lo menos 60 minutos por día en los 7 días (realizando cualquier tipo de actividad física que aumente su ritmo cardíaco y los haga respirar con dificultad en algún momento, durante los 7 días anteriores a la encuesta). También mide si jugaron videojuegos o juegos en la computadora por tres o más horas por día (Contando el tiempo dedicado a cosas como Xbox, PlayStation, un iPad u otra tableta, un teléfono inteligente, mensajes de texto, YouTube, Instagram, Facebook u otros medios sociales, para algo que no fue trabajo escolar, en un día escolar normal) y si vieron televisión 3 o más horas por día (en un día escolar promedio).

<sup>16</sup> La Encuesta de Conducta de Riesgo mide si los estudiantes son obesos (si los estudiantes fueron mayor o igual al percentil 95 para el índice de masa corporal, según los datos de referencia específicos por sexo y edad de las tablas de crecimiento del CDC del año 2000). También, se mide si los estudiantes están sobrepeso (aquellos estudiantes que tuvieron mayor o igual al percentil 85 pero menor del percentil 95 para el índice de masa corporal, según los datos de referencia específicos por sexo y edad de las tablas de crecimiento del CDC del año 2000). De igual manera, la Encuesta mide si los estudiantes no intentaron perder de peso.

<sup>17</sup> Nihiser, A.; Merlo, C. and Lee, S. (2013). Preventing Obesity through Schools. *J Law Med Ethics*. 41 (02):27-34. Recuperado de: <https://www.ncbi.nlm.nih.gov/pmc/articles/PMC4605133/>.

<sup>18</sup> Organización Mundial de la Salud (OMS). (2018). Organización Mundial de la Salud. *Actividad física*. Recuperado de: [www.who.int](http://www.who.int).



**Tabla 6.** Hábitos alimentarios de estudiantes en el Nivel Secundario, distribuido por sexo: Puerto Rico, 2015 y 2017

Hábitos alimentarios	2015			2017		
	Femenino	Masculino	Total	Femenino	Masculino	Total
	% (IC,95%) *	% (IC,95%) *	% (IC,95%) *	% (IC,95%) *	% (IC,95%) *	% (IC,95%) *
<b>No comió frutas o bebió 100% jugo de frutas</b>	8.6 (6.7–11.0)	11.6 (8.9–14.9)	10.2 (8.5–12.1)	17.2 <sup>1</sup> (12.7–22.9)	10.7 (8.0–14.2)	14.3 (11.2–18.1)
<b>No comió vegetales</b>	13.3 (10.8–16.2)	17.6 (14.3–21.6)	15.5 (13.4–17.8)	14.8 (12.5–17.5)	18.0 <sup>1</sup> (15.7–20.6)	16.4 (14.5–18.5)
<b>Bebió refrescos</b>	85.6 (81.7–88.8)	78.6 (75.1–81.7)	82.0 (79.3–84.4)	80.2 (75.8–84.0)	79.3 (74.0–83.8)	79.7 (76.4–82.7)
<b>No desayunó todos los siete días</b>	54.4 (49.3–59.5)	51.6 (45.4–57.7)	53.3 (49.0–57.5)	64.7 <sup>1</sup> (56.2–72.4)	53.6 (48.4–58.6)	59.3 (53.0–65.3)

\* Porcentaje ponderado. IC = Intervalo de confianza.

<sup>1</sup> Existe diferencia estadísticamente significativa entre hombres y mujeres.

**Tabla 7.** Distribución porcentual de las actividades físicas en el Nivel Secundario, según el sexo: Puerto Rico, 2015 y 2017

Actividad física	2015			2017		
	Femenino	Masculino	Total	Femenino	Masculino	Total
	% (IC,95%) *	% (IC,95%) *	% (IC,95%) *	% (IC,95%) *	% (IC,95%) *	% (IC,95%) *
<b>No estuvo físicamente activo por lo menos 60 minutos por día en los siete días</b>	87.7 <sup>1</sup> (86.0–89.3)	74.9 (71.8–77.8)	81.7 (79.6–83.6)	84.7 <sup>1</sup> (81.1–87.6)	89.4 (8.0–14.2)	79.5 (75.0–83.4)
<b>Jugó videojuegos o juegos en la computadora por tres o más horas por día</b>	35.9 (30.4–41.8)	39.1 (34.2–44.2)	37.4 (32.9–42.1)	31.7 (25.4–38.8)	35.6 (29.8–41.9)	33.6 (28.6–39.1)
<b>Vio televisión por tres o más horas por día</b>	29.9 (26.4–33.5)	28.7 (24.0–34.0)	29.2 (25.8–32.7)	23.1 (19.0–27.8)	25.8 (21.8–30.2)	24.4 (21.1–28.1)

\* Porcentaje ponderado. IC = Intervalo de confianza.

<sup>1</sup> Existe diferencia estadísticamente significativa entre hombres y mujeres.



**Tabla 8.** Distribución porcentual de Obesidad, Sobrepeso y Control de peso en el Nivel Secundario: Puerto Rico, 2015 y 2017

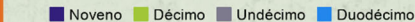
Obesidad, Sobrepeso y Control de peso	2015			2017		
	Femenino	Masculino	Total	Femenino	Masculino	Total
	% (IC,95%) *	% (IC,95%) *	% (IC,95%) *	% (IC,95%) *	% (IC,95%) *	% (IC,95%) *
<b>Es obeso</b>	9.9 (7.2–13.5)	11.6 (9.2–14.4)	10.7 (8.9–12.9)	8.8 (6.3–12.3)	13.7 (11.8–15.9)	11.2 (9.3–13.3)
<b>Está sobrepeso</b>	15.9 (12.7–19.9)	12.1 (10.0–14.6)	14.1 (12.1–16.3)	14.1 (11.4–17.3)	11.7 (9.6–14.2)	13.0 (11.3–14.8)
<b>No intenta perder peso</b>	70.6 (67.9–73.1)	73.3 (70.3–76.2)	71.8 (69.9–73.6)	73.9 (67.5–79.4)	76.6 (72.4–80.2)	75.2 (70.8–79.2)

\* Porcentaje ponderado.

IC = Intervalo de confianza

<sup>1</sup> Existe diferencia estadísticamente significativa entre hombres y mujeres.

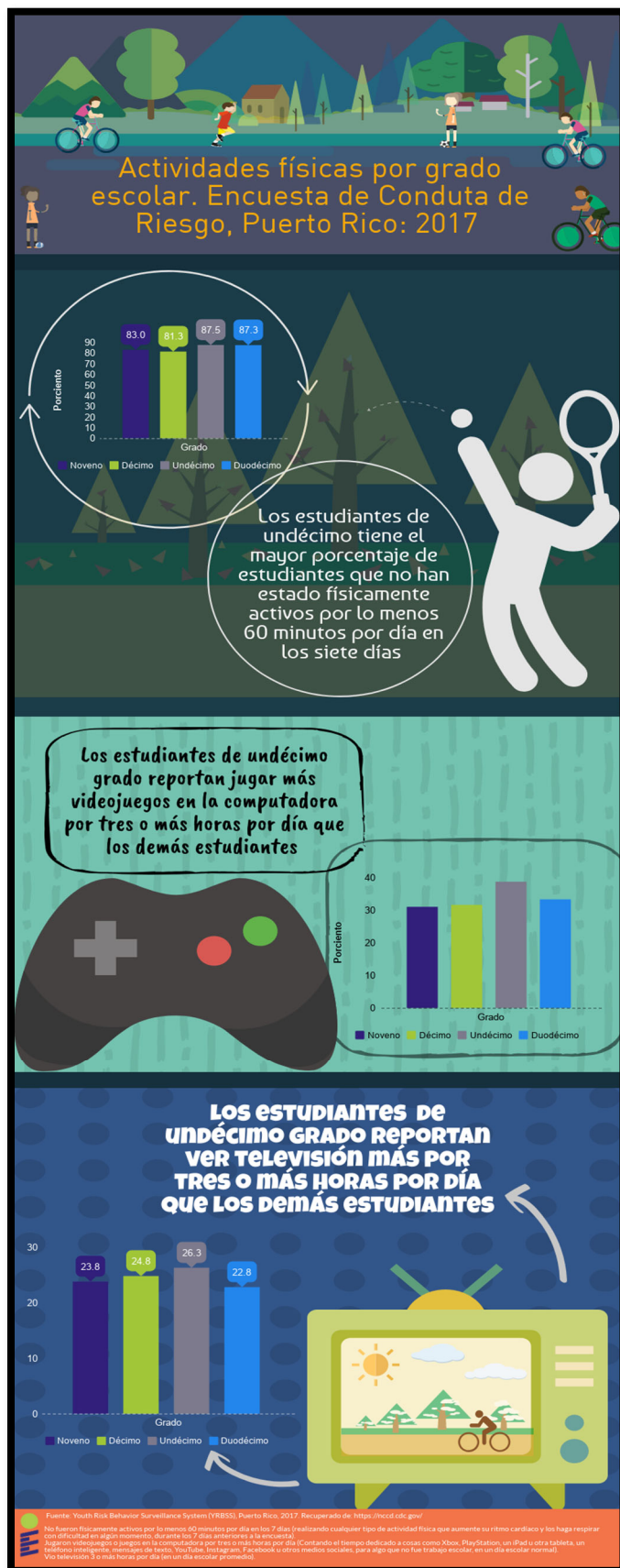
## Encuesta de Conducta de Riesgo: Puerto Rico, 2017

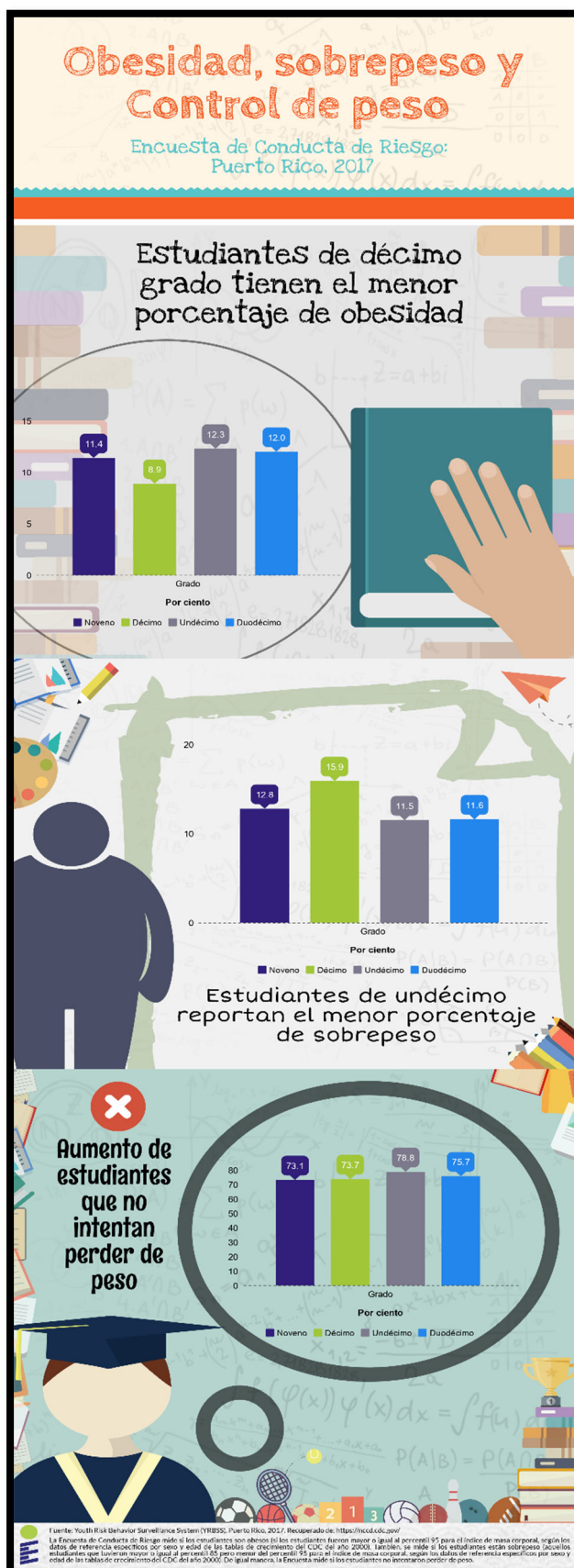
**Sí**

Fuente: Youth Risk Behavior Surveillance System (YRBSS), Puerto Rico, 2017. Recuperado de: <https://mrccdc.edu/gov>

La Encuesta de Conducta de Riesgo mide los hábitos alimentarios de los estudiantes de escuela superior al utilizar preguntas tales como: si el estudiante no comió frutas o no bebió 100% jugo de frutas (e.g. jugo de china, de manzana o de uva) durante los siete días previos a la encuesta; pero si bebió refresco (sin tomar en consideración refrescos de dieta) durante los siete días previos a la encuesta, si el estudiante no comió vegetales (e.g. ensalada, papas, zanahoria, si desayunó todos los días durante los siete días previos a la encuesta, entre otras.









## 1.5 Seguridad<sup>19</sup>

**Tabla 9.** Arrestos dentro de instituciones o recintos postsecundarios por incidente, 2015 y 2017

Institución	Arrestos, año 2015		
	Armas	Violación de la ley de drogas	Violación de la ley de alcohol
Privadas con fines de lucro	1 <sup>i</sup>	0	0
Privada sin fines de lucro	0	0	0
Pública	0	0	0
Institución	Arrestos, año 2017		
	Armas	Violación de la ley de drogas	Violación de la ley de alcohol
Privadas con fines de lucro	0	0	0
Privada sin fines de lucro	1 <sup>ii</sup>	0	0
Pública	0	1 <sup>iii</sup>	0

<sup>19</sup> Para interpretar las tablas correctamente en dicha sección, se debe hacer referencia a la sección “5. Endnotes” al final de este informe o documento.



**Tabla 10.** Arrestos fuera de instituciones o recintos postsecundarios por incidente, 2015 y 2017

Institución	Arrestos, año 2015		
	Armas	Violación de la ley de drogas	Violación de la ley de alcohol
Privadas con fines de lucro	0	0	0
Privada sin fines de lucro	0	0	0
Pública	0	0	0
Institución	Arrestos, año 2017		
	Armas	Violación de la ley de drogas	Violación de la ley de alcohol
Privadas con fines de lucro	0	0	0
Privada sin fines de lucro	0	0	0
Pública	0	1 <sup>iv</sup>	0



**Tabla 11.** Ofensas criminales dentro de instituciones o recintos postsecundarios, año 2015

Institución	Ofensas criminales, año 2015					
	Asesinato	Homicidio Involuntario	Violación	Magrear	Incesto	Abuso infantil
<b>Privadas con fines de lucro</b>	0	0	0	0	0	0
<b>Privada sin fines de lucro</b>	0	0	0	1 <sup>v</sup>	0	0
<b>Pública</b>	0	0	0	1 <sup>vi</sup>	0	0
Institución	Ofensas criminales, año 2015					Incendio provocado
	Robo	Asalto agravado	Asalto	Robo de vehículos de motor		
<b>Privadas con fines de lucro</b>	22 <sup>vii</sup>	4 <sup>viii</sup>	4 <sup>ix</sup>	6 <sup>x</sup>		0
<b>Privada sin fines de lucro</b>	14 <sup>xi</sup>	0	20 <sup>xii</sup>	3 <sup>xiii</sup>		0
<b>Pública</b>	19 <sup>xiv</sup>	3 <sup>xv</sup>	19 <sup>xvi</sup>	23 <sup>xvii</sup>		0



**Tabla 12.** Ofensas criminales dentro de instituciones o recintos postsecundarios, año 2017

Institución	Robo	Asalto agravado	Asalto	Robo de vehículos de motor	Incendio provocado
<b>Privadas con fines de lucro</b>	9 <sup>xviii</sup>	2 <sup>xix</sup>	3 <sup>xx</sup>	5 <sup>xxi</sup>	0
<b>Privada sin fines de lucro</b>	10 <sup>xxii</sup>	2 <sup>xxiii</sup>	16 <sup>xxiv</sup>	1 <sup>xxv</sup>	0
<b>Pública</b>	4 <sup>xxvi</sup>	2 <sup>xxvii</sup>	51 <sup>xxviii</sup>	2 <sup>xxix</sup>	0





**Tabla 13.** Ofensas criminales fuera de instituciones o recintos postsecundarios, 2015

Institución	2015					
	Asesinato	Homicidio Involuntario	Violación	Magrear	Incesto	Abuso infantil
Privadas con fines de lucro	0	0	0	0	0	0
Privada sin fines de lucro	1 <sup>xxx</sup>	0	1 <sup>xxxi</sup>	0	0	0
Pública	0	0	0	0	0	0
Institución	Robo	Asalto agravado	Asalto	Robo de vehículos de motor	Incendio provocado	
Privadas con fines de lucro	0	0	0	0		0
Privada sin fines de lucro	0	26 <sup>xxxii</sup>	10 <sup>xxxiii</sup>	28 <sup>xxxiv</sup>		0
Pública	5 <sup>xxxv</sup>	1 <sup>xxxvi</sup>	34 <sup>xxxvii</sup>	0		0



**Tabla 14.** Ofensas criminales fuera de instituciones o recintos postsecundarios, 2017

Institución	2017					
	Asesinato	Homicidio Involuntario	Violación	Magrear	Incesto	Abuso infantil
Privadas con fines de lucro	0	0	0	0	0	0
Privada sin fines de lucro	0	0	0	0	0	0
Pública	0	0	0	0	0	0

Institución	Robo	Asalto agravado	Asalto	Robo de vehículos de motor	Incendio provocado
Privadas con fines de lucro	0	0	0	0	0
Privada sin fines de lucro	0	0	2 <sup>xxxviii</sup>	0	0
Pública	4 <sup>xxxix</sup>	0	0	0	0



## 2 Recomendaciones

### 2.1 Actividades intencionales y no intencionales, y comportamientos violentos

- Las escuelas deben incorporar el tema de la prevención del acoso en el currículo educativo. Se recomienda el uso de presentaciones (las cuales explican qué es el acoso escolar y electrónico), por medio de obras de arte y mediante la redacción creativa o por una búsqueda en la biblioteca<sup>20</sup>.
- Con relación al acoso cibernético, es importante identificar si el estudiante ha tenido algún cambio de humor o comportamiento. El siguiente paso podría consistir en identificar si dichos cambios ocurren como respuesta a la utilización de dispositivos digitales. Se sugiere que un adulto y/o profesional dialogue con el estudiante para indagar sobre el asunto. Igualmente, el adulto o profesional debe documentar lo que está ocurriendo y llevar el asunto a las autoridades o profesionales correspondientes<sup>21</sup>.
- Los maestros pueden participar en la prevención de comportamientos violentos, o actividades intencionales o no intencionales, mostrando interés en el diario vivir que los alumnos atraviesan. En este sentido, los maestros pueden prestar atención a las actividades en el salón de clase y actividades fuera del salón. De igual forma, le pueden pedir al estudiante que les comunique cómo poder ayudarlos y apoyarlos en momentos de dificultad<sup>22</sup>.

---

<sup>20</sup> Departamento de Salud y Servicios Humanos de los Estados Unidos. (s.f.). *Prevención en las escuelas*. Recuperado de: <https://espanol.stopbullying.gov/prevenci%C3%B3n/en-la-escuela/us4/%C3%ADndice.htm>.

<sup>21</sup> Departamento de Salud y Servicios Humanos de los Estados Unidos. (2017). *Prevenir el ciberacoso: sepa qué están haciendo sus hijos en Internet*. Recuperado de: <https://espanol.stopbullying.gov/acoso-por-internet/prevenci%C3%B3n/128m/%C3%ADndice.html>.

<sup>22</sup> Association for Supervision and Curriculum Development. Practical Tools for Improving Safety—and Other Social and Emotional Learning Priorities. (2019). *The Path to Safer Schools*. Recuperado de: <http://www.ascd.org/ascd-express/vol14/num16/practical-tools-for-improving-safety.aspx>.



## 2.2 Uso de tabaco, alcohol y otras drogas

- El maestro debe ofrecer educación dirigida a la prevención del uso de drogas.
- Los programas educativos para la prevención del abuso de drogas y del uso del alcohol deben ser inclusivos.
- Los programas de prevención deben incluir no solo al estudiante, también tienen que incluir a su familia y la comunidad en donde está ubicada la escuela.

## 2.3 Comportamientos sexuales

- Incorporar el tema sobre educación sexual temprana dentro del currículo escolar con información adecuada a la edad y al nivel de desarrollo del estudiante. Esto incluye la educación en valores, responsabilidad social y control de emociones, tratando al estudiante como un ente integral.
- Orientar a los estudiantes sobre métodos anticonceptivos, las posibles consecuencias de embarazos no deseados, así como educar sobre enfermedades de transmisión sexual y sus consecuencias.
- Ofrecer talleres a los padres para que se involucren y entienda la importancia de la educación sexual de sus hijos.
- Brindar apoyo temprano a jóvenes con conducta sexual activa o madres y padres adolescentes para que continúen su educación y evitar el abandono escolar.
- Realizar actividades extracurriculares que mantengan a los jóvenes ocupados fuera del horario de clases y les ofrezcan otra visión del entretenimiento y el desarrollo de destrezas para fortalecer su autoestima.
- Revisión de las políticas públicas relacionadas a la educación sexual acorde con los cambios generacionales.



## 2.4 Hábitos alimentarios, actividad física, obesidad

- Las escuelas deben incluir clases de educación física, preferiblemente con una frecuencia diaria.
- Los cursos de educación para la salud deben ser parte integral del currículo.
- La escuela debe garantizarle al estudiante el acceso a comidas y bebidas saludables<sup>23</sup>.
- La facultad, independientemente de su área de docencia, también debe recibir talleres sobre educación para la salud<sup>24</sup>.

## 2.5 Seguridad<sup>25</sup>

- Proveer a los estudiantes acceso a sistema de reporte (como, por ejemplo, cajas de sugerencias) que no requieran que se identifique (de forma anónima).
- Desarrollar o actualizar un plan de crisis escolar y un entrenamiento para prepararse en caso de eventos de crisis. Los planes de emergencia de las instituciones deben incluir procedimientos de preparación tales como cierres, evacuaciones, procedimientos de reunificación de padres y estudiantes y protocolos de comunicaciones de emergencia.
- Supervisar y proveer vigilancia constante en las cafeterías, vestíbulos, salones de clase y los estacionamientos de la entidad educativa. Además, contemplar la instalación de cámaras de seguridad en espacios públicos.

<sup>23</sup> Nihiser, A. Merlo, C. and Lee, S. (2013). Preventing Obesity through Schools. *J Law Med Ethics*. 41 (02): 27-34.

Recuperado de: <https://www.ncbi.nlm.nih.gov/pmc/articles/PMC4605133/>.

<sup>24</sup> Harvard T.H. Chan School of Public Health. (s.f). *School Obesity Prevention Recommendations: Complete List*.

Recuperado de: <https://www.hsph.harvard.edu/obesity-prevention-source/obesity-prevention/schools/school-obesity-prevention-recommendations-read-and-print/>.

<sup>25</sup> Kazlauskas, P. (2016). 14 School Safety Techniques for a Safer Campus. *Threshold*. Recuperado de:

[www.thresholdsecurity.com/Blog/14-School-Safety-Techniques-for-a-Safer-Campus/](http://www.thresholdsecurity.com/Blog/14-School-Safety-Techniques-for-a-Safer-Campus/).



### 3 Metodología

#### 3.1 La Encuesta de Conducta de Riesgo<sup>26</sup>

La Encuesta de Conducta de Riesgo (YRBSS, por sus siglas en inglés) fue desarrollada en 1990 para monitorear comportamientos de salud que contribuyen notablemente a las principales causas de muerte, discapacidad y problemas sociales entre jóvenes y adultos en los Estados Unidos y sus jurisdicciones. Algunos de estos comportamientos, a menudo establecidos durante la infancia y la adolescencia temprana, incluyen: comportamientos que contribuyen a las lesiones involuntarias y a la violencia, comportamientos sexuales relacionados con embarazos no deseados e infecciones de transmisión sexual, uso de alcohol y otras drogas, el consumo de tabaco, comportamientos dietéticos poco saludables y la actividad física inadecuada.

La YRBSS es una encuesta a una muestra de estudiantes de noveno a duodécimo grado en escuelas públicas y privadas, realizada cada dos años, financiada por los *Centers for Disease Control and Prevention* (CDC, por sus siglas en inglés) en los Estados Unidos. En Puerto Rico esta encuesta solo se realiza en las escuelas públicas, cada 2 años. Además de su utilidad para establecer políticas públicas educativas, la encuesta prepara a profesionales de la salud pública y a responsables de políticas e investigadores para:

- 1) Describir la prevalencia de conductas de riesgo para la salud entre los adolescentes.
- 2) Evaluar tendencias en conductas de riesgo para la salud a lo largo del tiempo.
- 3) Evaluar y mejorar políticas y programas relacionados con la salud.

---

<sup>26</sup> Para mayor información sobre la Encuesta de Conducta de Riesgo, puede acceder *Youth Risk Behavior Surveillance-United States 2017*. Recuperado de: <https://www.cdc.gov/healthyyouth/data/yrbs/overview.htm>.





### 3.2 Campus Safety and Security Data Analysis Cutting Tool<sup>27</sup>

La Oficina de Educación Postsecundaria del Departamento de Educación de Estados Unidos (OPE, por sus siglas en inglés) tiene una herramienta accesible al público para realizar análisis de datos de seguridad para distintas instituciones académicas y sus recintos. Esta herramienta se llama *Campus Safety and Security Data Analysis Cutting Tool* y permite analizar y obtener datos e inclusive realizar comparaciones entre múltiples instituciones o sectores.

Los datos de seguridad se obtienen de la página web de OPE, a la que todas las instituciones postsecundarias que reciben fondos del Título IV envían anualmente estadísticas sobre delitos y estadísticas sobre incendios, a través de una recopilación de datos basada en la web. Esta recopilación de datos es requerida para la Política de Seguridad del Campus y la Ley de Estadísticas de Delitos del Campus, y la Ley de Oportunidades de Educación Superior.

---

<sup>27</sup> Para más información sobre el *Campus Safety and Security Data Analysis Cutting Tool* puede acceder: <https://ope.ed.gov/campussafety/#/>.



## 4 Definiciones

**Acoso:** El acoso es un comportamiento agresivo y no deseado entre niños en edad escolar que involucra un desequilibrio de poder real o percibido<sup>28</sup>.

**Acoso escolar:** El acoso escolar se define como un tipo de agresión mediante la cual uno o más estudiantes son expuestos a diversos sucesos de violencia de manera repetitiva y constante a lo largo del tiempo por parte de compañeros. El acoso puede llevarse a cabo de distintos espacios de la escuela: desde los patios, sanitarios y estacionamientos hasta durante las clases, inclusive en presencia del profesor<sup>29</sup>.

**Acoso electrónico:** Prácticas de intimidación por medios electrónicos (por ejemplo, Internet o por telefonía celular, videos, fotografías, salas de chat) con el propósito de ejecutar de una manera constante el evidente desequilibrio del poder entre los participantes<sup>30</sup>.

**Electronic vapor:** Conocidos como e-cigarrillos, e-vaporizadores o sistemas electrónicos de administración de nicotina. El *electronic vapor* es un dispositivo que funciona con baterías que las personas usan para inhalar un aerosol, que generalmente contiene nicotina u otros químicos<sup>31</sup>.

**VIH:** El VIH es un virus que se propaga a través de determinados líquidos corporales y ataca el sistema inmunitario del cuerpo, específicamente las células CD4. Con el tiempo, el VIH puede destruir tantas de estas células que el cuerpo pierde su capacidad de luchar contra las infecciones

---

<sup>28</sup> Departamento de Salud y Servicios Humanos de los Estados Unidos. (2018) *¿Qué es el acoso?* Recuperado de: [www.stopbullying.gov](http://www.stopbullying.gov).

<sup>29</sup> Olweus, 1995; McAdams III & Schmidt, 2007; Smokowski & Holland, 2005 citados por Medina Piña, M. (2012). El acoso, o “bullying, en escuelas intermedias de la región educativa de San Juan: Implicaciones para los consejeros profesionales. Cuaderno de Investigación en la Educación. Número 27. Pp.161-180. Recuperado de: [http://cie.uprrp.edu/cuaderno/download/numero\\_27/v27-2012-09.pdf](http://cie.uprrp.edu/cuaderno/download/numero_27/v27-2012-09.pdf).

<sup>30</sup> García-Maldonado, G., Joffre-Velázquez, V.M., Martínez-Salazar, G.J. & Llanes-Castillo, A. (2011). Cyberbullying: forma virtual de intimidación escolar. *Revista Colombiana de Psiquiatría*. 40 (1). Recuperado de: [http://www.scielo.org.co/scielo.php?script=sci\\_arttext&pid=S0034-74502011000100010](http://www.scielo.org.co/scielo.php?script=sci_arttext&pid=S0034-74502011000100010).

<sup>31</sup> National Institute on Drug Abuse. (2018). *Electronic Cigarettes*. Recuperado de: <https://www.drugabuse.gov/publications/drugfacts/electronic-cigarettes-e-cigarettes>.



y las enfermedades. Por tanto, es necesario realizarse la prueba del VIH La única forma de saber con seguridad si tiene el VIH es hacerse la prueba<sup>32</sup>.

**Sobrepeso y obesidad:** Acumulación anormal o excesiva de grasa que puede ser perjudicial para la salud. Una forma simple de medir la obesidad es el índice de masa corporal (IMC), esto es el peso de una persona en kilogramos dividido por el cuadrado de la talla en metros<sup>33</sup>.

---

<sup>32</sup> Centro para el Control y la Prevención de Enfermedades. (2019). *VIH/SIDA: Prevención*. Recuperado de: <https://www.cdc.gov/hiv/spanish/basics/prevention.html>.

<sup>33</sup> Organización Mundial de la Salud. (s.f.). *Obesidad*. Recuperado de: <https://www.who.int/topics/obesity/es/>.



## 5. Endnotes

- <sup>i</sup> Para el 2015, la institución privada con fines de lucro que reportó tener un arresto por uso de arma en su recinto fue Instituto de Banca y Comercio Inc. en Aguadilla.
- <sup>ii</sup> Para el 2017, la Universidad Metropolitana en Bayamón, institución privada sin fines de lucro de cuatro años, reportó tener un arresto por uso de arma en su recinto.
- <sup>iii</sup> Para el mismo año, el Instituto Tecnológico de Puerto Rico-Recinto de San Juan, institución educativa pública de dos años, reportó tener un incidente de violación de la ley de drogas para el 2017.
- <sup>iv</sup> La Universidad de Puerto Rico Recinto de Mayagüez, institución educativa pública de cuatro años o más, reportó tener un incidente de violación de ley de drogas fuera del su recinto, para el 2017.
- <sup>v</sup> La Universidad Interamericana de Puerto Rico, Recinto de Ponce, institución privada sin fines de lucro de cuatro años o más, reportó un incidente de magreo para el 2015.
- <sup>vi</sup> La Universidad de Puerto Rico, Recinto de Río Piedras, institución pública de cuatro años o más, reportó un incidente de magreo para el 2015.
- <sup>vii</sup> Para el 2015, las siguientes universidades privadas con fines de lucro de menor de dos años reportaron robo en sus recintos: Institute of Beauty Careers (1), Modern Hairstyling Institute (3) y Liberty Technical College (2). La Institución privada con fines de lucro de dos años, Instituto de Banca y Comercio Inc., reportó 11 robos en total entre sus distintas unidades académicas. EDIC College en Caguas, institución privada con fines de lucros de dos años, reportó un robo. Las siguientes Instituciones privadas con fines de lucro de cuatro años o más reportaron robos: National University College en Bayamón (1) y Ponce Health University College (3).
- <sup>viii</sup> Las unidades académicas de la institución privada con fines de lucro de dos años, Instituto de Banca y Comercio Inc. en Ponce (3) y en Bayamón (1), reportaron asalto agravado en sus recintos.
- <sup>ix</sup> Las siguientes instituciones privadas con fines de lucro reportaron asalto en sus recintos: Instituto de Banca y Comercio Inc. en Hato Rey (1), ICPR Junior College-Gereral Institutional (1), EDIC College (1) y Educational Technical College, Recinto de Coamo (1).
- <sup>x</sup> Para el 2015, las siguientes instituciones privadas con fines de lucro de dos años reportaron robo de vehículos automotores en sus recintos: Instituto de Banca y Comerio Inc. en Carolina (1), EDIC College (1) y Mech-Tech College (1). Las instituciones privadas con fines de lucro de cuatro años o más reportaron el mismo robo; estás son: National University College en Bayamón (2) y Columbia Central University en Yauco (1).
- <sup>xi</sup> Las siguientes instituciones educativas privadas sin fines de lucro de cuatro años o más, reportaron robos: Universidad Adventista de las Antillas en Mayagüez (4), Universidad Metropolitana en Cupey (5) y Bayamón (4), y Caribbean University en Vega Baja (1).
- <sup>xii</sup> Las siguientes Instituciones privadas sin fines de lucro reportaron asalto en sus recintos: Universidad Adventistas de las Antillas (1), Universidad Central de Bayamón (3), Caribbean University en Bayamón (1) y en Vega Baja (1), Pontificia Universidad Católica de Puerto Rico (1), Universidad Interamericana de Puerto Rico en San Germán (8), Trinity College de Puerto Rico (1) y Dewey University en Carolina (2) y en Bayamón (2).
- <sup>xiii</sup> Por otro lado, las siguientes instituciones privadas sin fines de lucro de cuatro años o más reportaron robo de vehículo automotor: Universidad del Este (2) y Dewey University en Manatí (1).
- <sup>xiv</sup> Igualmente, la universidad pública de dos años, Instituto Tecnológico de Puerto Rico en Manatí (2) y en Ponce (2) reportó robo. La Institución pública de cuatro años o más, Universidad de Puerto Rico reportó lo siguientes robos en los recintos de Bayamón (1), Mayagüez (11) y Río Piedras (3).
- <sup>xv</sup> La Universidad de Puerto Rico, Recinto de Mayagüez, institución pública de 4 años o más, reportó tres incidentes de asalto agravado.
- <sup>xvi</sup> Para el 2015, la institución pública de cuatro años o más, Universidad de Puerto Rico, reportó ofensa criminal en el recinto por los siguientes recintos que reportaron asaltos: Bayamón (1), Utuado (1) y Río Piedras (17).
- <sup>xvii</sup> La Universidad de Puerto Rico, institución pública de 4 años o más, reportó robo de vehículo automotor en sus diversos recintos: Arecibo (1), Bayamón (5), Carolina (1), Mayagüez (1), Río Piedras (15).
- <sup>xviii</sup> La institución privada con fines de lucro de menor de dos años, Antilles School of Technical Careers reportó un robo adentro de su recinto. Las siguientes unidades académicas de la institución privada con fines de lucro de dos años, Instituto de Banca y Comercio Inc reportaron eventos de robo adentro del recinto: Ponce (2) y



- Mayagüez (3). Igualmente, las siguientes unidades académicas de la institución privada con fines de lucro de cuatro años, National University College reportaron robo: Arecibo (2) y Ponce (1).
- xix La institución privada con fines de lucro de cuatro años o más, National University College, reportó asaltos agravados en los siguientes recintos: Arecibo (1) y Ponce (1).
- xx Las siguientes instituciones privadas con fines de lucro de dos años reportaron asalto en sus recintos: ICPR Junior College, Recinto de Arecibo (1) y Ponce Paramedical College Inc. (1). La institución privada con fines de lucro de cuatro años o más, National University College, Recinto de Ponce reportó un asalto en su recinto.
- xxi Las siguientes instituciones con fines de lucro de menos de dos años reportaron robo de vehículos automotores en sus recintos para el 2017: D'Mart Institute, Recinto de Barranquita (2) y en Vega Alta (1) y Cambridge Technical Institute, Recinto de San Juan (1). Igualmente, EDIC College, institución privada de dos años, reportó un robo de vehículo automotor en su recinto.
- xxii Las siguientes instituciones privadas sin fines de lucro de cuatro años o más reportaron robo en sus recintos: Caribbean University, Recinto de Bayamón (2), Universidad Teológica del Caribe (2), Universidad Metropolitana (3), Universidad Interamericana de Puerto Rico, Recinto de Fajardo (1) y Atenas College en Manatí (2).
- xxiii La Universidad Metropolitana, institución privada sin fines de lucro de cuatro años o más, reportó un asalto en su recinto de Bayamón (2).
- xxiv Las siguientes instituciones privadas sin fines de lucro de cuatro años o más reportaron asaltos en sus recintos: Universidad Central de Bayamón (3), Pontificia Universidad Católica de Puerto Rico (1), Universidad Teológica del Caribe (1), Universidad Metropolitana (2), Universidad Interamericana de Puerto Rico, Recinto de San Germán (2), y la Universidad del Este, Recinto de Carolina (1) y el Recinto de Cabo Rojo (1). La institución privada sin fines de lucro de dos años, Trinity College de Puerto Rico reportó un asalto. Los siguientes recintos de la institución privada sin fines de lucro, Dewey University, reportaron asalto: Fajardo (1) y Hato Rey (1).
- xxv La Universidad del Turabo, institución privada sin fines de lucro de cuatro años o más, reportó un robo de vehículo automotor en su recinto para el 2017.
- xxvi La institución pública de cuatro años o más, Universidad de Puerto Rico, reportó robo en los siguientes recintos: Cayey (1) y Río Piedras (2). Igualmente, la institución pública de dos años, Escuela de Troquelaría y Herramientaje reportó un robo.
- xxvii Los siguientes recintos de la institución pública de cuatro años o más, Universidad de Puerto Rico, reportaron asalto agravado adentro de los mismos: Mayagüez (1) y Río Piedras (1).
- xxviii La institución privada de cuatro años o más, Universidad de Puerto Rico reportó asalto en los siguientes recintos: Humacao (5), Mayagüez (3) y Río Piedras (42). La institución pública de dos años, Instituto Tecnológico de Puerto Rico, Recinto de Ponce, reportó un asalto para el 2017.
- xxix La institución pública de cuatro años o más, Universidad de Puerto Rico, Recinto de Río Piedras, reportó un robo de robo de vehículo automotor en su recinto para el 2017.
- xxx La Universidad del Turabo, institución sin fines de lucro de cuatro años o más, reportó un asesinato fuera de su recinto para el 2015.
- xxxi Institución sin fines de lucro de cuatro años o más, la Universidad Interamericana de Puerto Rico, Recinto de San Germán, reportó una violación fuera de su recinto para el 2015.
- xxxii La Universidad Interamericana de Puerto Rico, institución privada de cuatro años o más, reportó asaltos agravados en los siguientes recintos: San Germán (2) y Barranquitas (24).
- xxxiii La Universidad Interamericana de Puerto Rico, institución privada sin fines de lucro de cuatro años o más, reportó 10 asaltos afuera de su recinto en San Germán, para el 2015.
- xxxiv La Universidad Interamericana de Puerto Rico, Recinto de San Germán, institución privada sin fines de lucro de cuatro años o más, reportó 28 robos de vehículos automotores para el 2015.
- xxxv La institución pública de cuatro años o más, Universidad de Puerto Rico reportó robos afueras de los siguientes recintos: Cayey (3) y Mayagüez (2).
- xxxvi La Universidad de Puerto Rico, institución pública de cuatro años o más, reportó un asalto agravado para el 2015.
- xxxvii Los siguientes recintos de la Universidad de Puerto Rico, institución pública de cuatro años o más, reportaron asaltos afuera de sus recintos para el 2015: Mayagüez (33) y Río Piedras (1).
- xxxviii La Universidad Interamericana de Puerto Rico, Recinto de San Germán, institución privada de cuatro años o más, reportó dos incidentes de asalto fuera de su recinto para el año 2017.



---

<sup>xxxix</sup> Los siguientes recintos de la Universidad de Puerto Rico, institución pública de cuatro años o más, que reportaron robos fuera de su recinto son: Cayey (1) y Ponce (3).